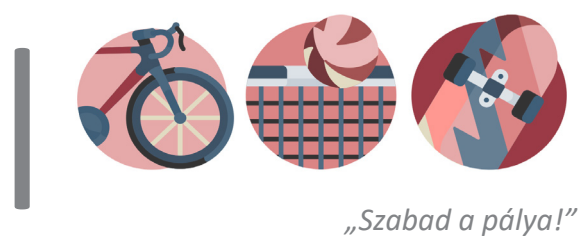


# A VESZPRÉMI VETÉSI ALBERT GIMNÁZIUM SZABADTÉRÉPÍTÉSZETI TERVE

## TELEPÜLÉSI LÉPTÉKŰ VIZSGÁLATOK



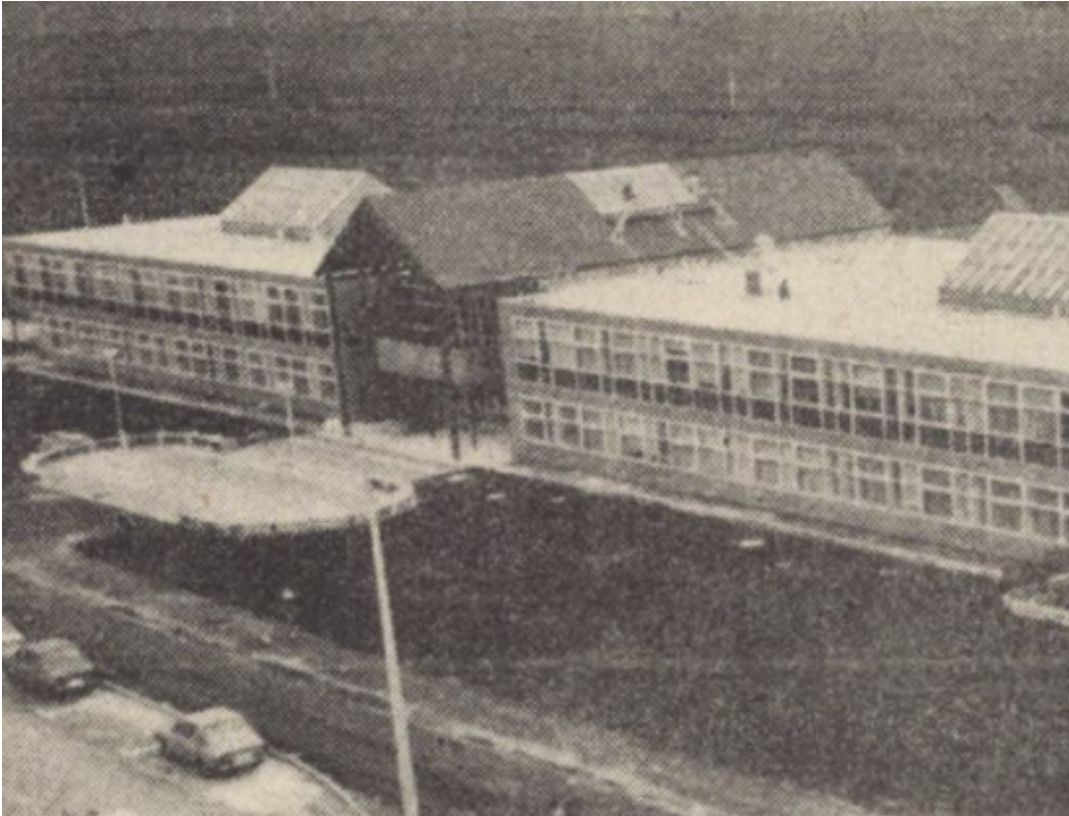
### ELHELYEZKEDÉS



### TÖRTÉNETI ÁTTEKINTÉS



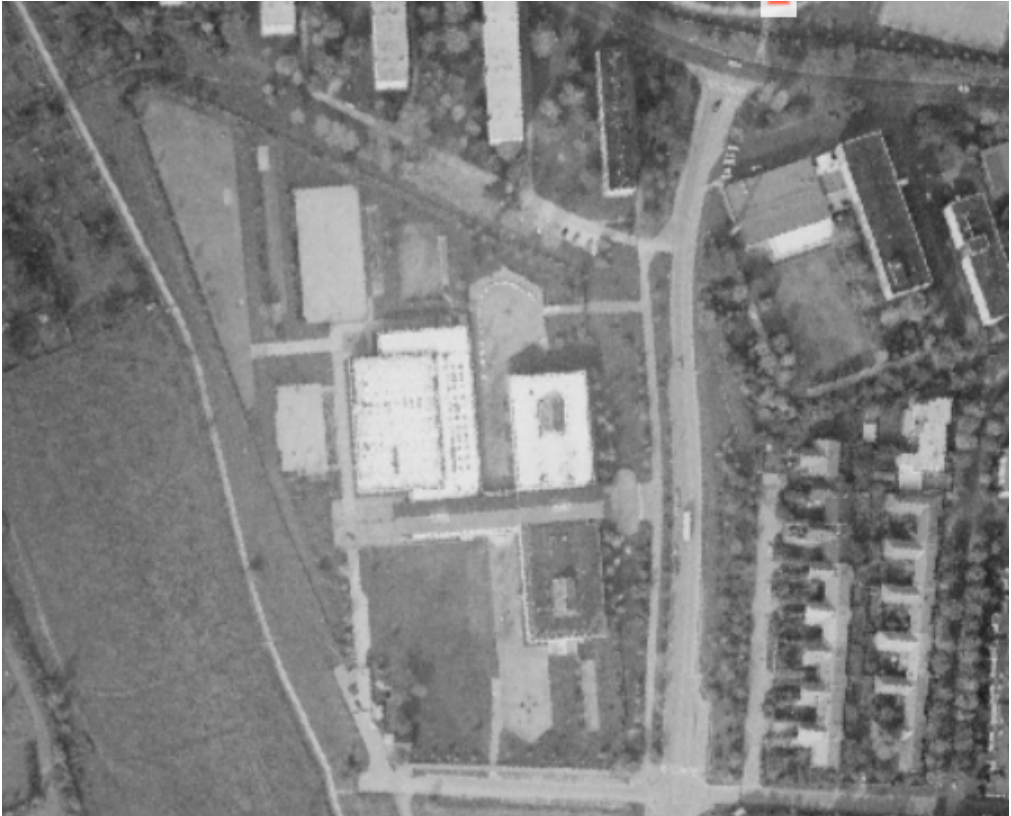
Légifotó 1985



Archív fotó 1989



Archív képeslap 1992



Légifotó 1998



Légifotó 2024

A Vetési Albert Gimnázium építése 1985-ben kezdődött, és az iskola 1989-es megnyitásáig a munkálatok folyamatosan zajlottak. Az 1988-as légifelvétel még jól dokumentálta a folyamatban lévő építkezést.

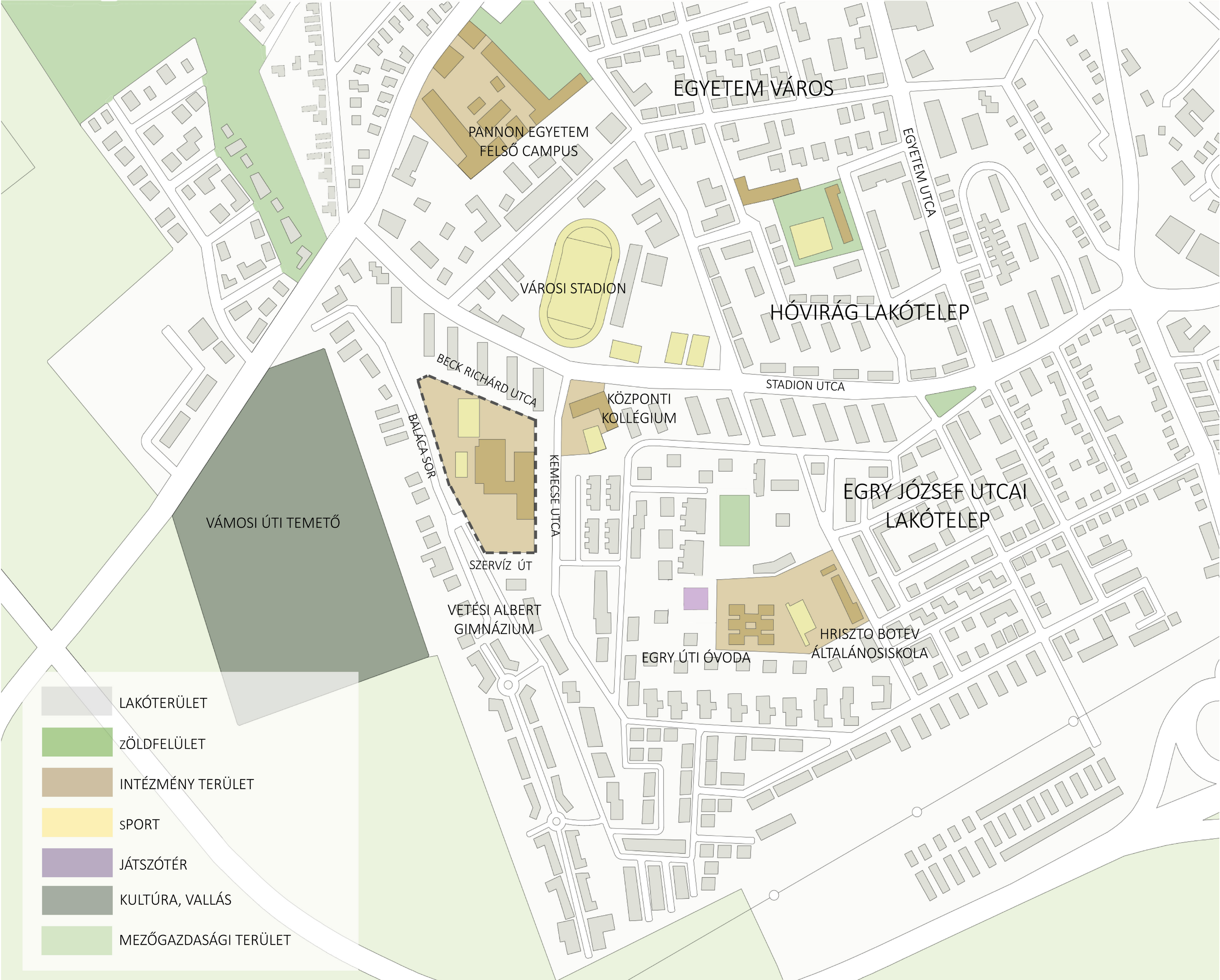
1989 nyarára befejeződtek a munkálatok. A helyi Rege című folyóirat beszámol az iskola három nap múltvai nyitására. A képen még üresen áll az épület.

1992-es képeslapon a ballagási ünnepségre felszírt a főbejárat látható. A képen már jól kivehetőek a telepített fák és cserjék.

Az 1998-as légifelvételen már láthatóak sportpályák és a kert telepített növényzete. Az udvaron található, 44 x 22 méteres nagy sportpálya mellett kosárlabda- és röplabdapályák, valamint távolugró gödör is épült.

Az évek során a sportlétesítmények közül mára már csak a nagy sportpálya és a kosárlabda pálya maradt meg. A telepített fák időközben méretes lombkoronát növesztettek.

### VÁROSSZERKEZETI KAPCSOLATOK ÉS ZÖLDFELÜLETEK



### KÖZLEKEDÉS

A Vetési Albert Gimnázium Veszprém, a Kemece utca 1. szám alatt található, a város második legnagyobb lakótelepén. Az iskola területe 2957 m<sup>2</sup>, amelyhez egy fásított közterület is hozzátartozik. Az épület környezetét öteletes lakóházak, parkolók, a Stadion utca és a Veszprémi Városi Stadion határolják északról. Keleti oldalon a Kemece utca, széles zöldsávok és sorházak találhatók, míg délen a Szervíz út háromszintes lakóépületei és egy zöldsáv, nyugaton pedig családi házak és egy vízelvezető árok környezi az iskolát. A közeli Takácskert városrész családi házakkal és zöldfelületekkel rendelkezik, és közvetlenül elérhető a Gulya-dombi Parkerdő és a Gulya-dombi Állatkert is. Az iskola környékén található sportpályák, a Veszprémi Városi Stadion és a Veszprémi Központi Kollégium is.

Bár a környéken sok zöldfelület található, a lakótelep nem kínál olyan közösségi sportolásra alkalmas, szabadon látogatható teret, amely más városi helyszíneken megszokott lenne. A zöldsávok elsősorban pihenésre és díszítésre szolgálnak. Az iskola tömegközlekedéssel könnyen megközelíthető a Kemece utcán közlekedő 6-os és 11-es buszjáratokkal. A Stadion utcai buszmegálló 5-8 perces sétával elérhető. Kerékpárral is jól hozzáférhető, bár a közvetlen kapcsolatot nem biztosítják a belvárosi és Füredi domb felől érkező kerékpárutak, amelyek a Wartha Vince utcán át haladnak.



### KITEKINTÉS- NYITOTT ISKOLAUDVAROK

VESZPRÉM-BALATON 2023.  
EURÓPA KULTURÁLIS FŐVÁROSA

Horizontális elvek:

- Látogatóbarát
- Gyerekbarát
- Környezetileg fenntartható
- +1 Önkéntességgel megvalósuló

Megvalósult projektek:

- Acticity Tánc- és Mozgás Központ
- Lovassy László Gimnázium fejlesztése
- Pannon Egyetem
- Kulturális negyed megújítása (Erzsébet liget, Kálvária- domb, „zöld kulturális folyosó”)
- Kolostorok és kertek
- Gyárkert Kultúrpark



LES COURS OASIS

Az OASIS iskolaudvarok projekt 2018-ban indult el Párizsban az éghajlatvédelem és a város ellenálló-képességének növelése érdekében. A program célja, hogy a városi iskolaudvarokat természetes, zöld oázisokká alakítsa át, amelyeket a diákok, tanárok és a környéken élők egyaránt élvezhetnek.

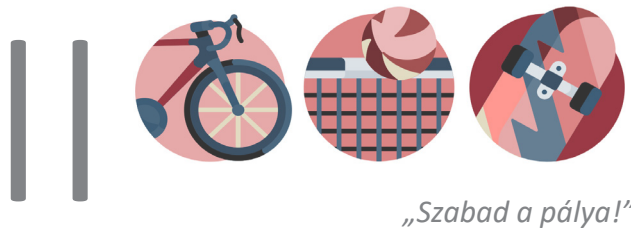
Az UIA-OASIS projekt keretében négy óvodát, négy általános iskolát és két középiskolát választottak ki, hogy kísérleti jelleggel zöld iskolaudvarokká alakítsák őket különféle innovatív technikákkal.

Az iskolaudvarok nyilvánosság előtti megnyitása-nak kísérleti szakasza után a város most azon dolgozik, hogy biztosítsa a szükséges humán és pénzügyi forrásokat a program hosszú távú működéséhez.

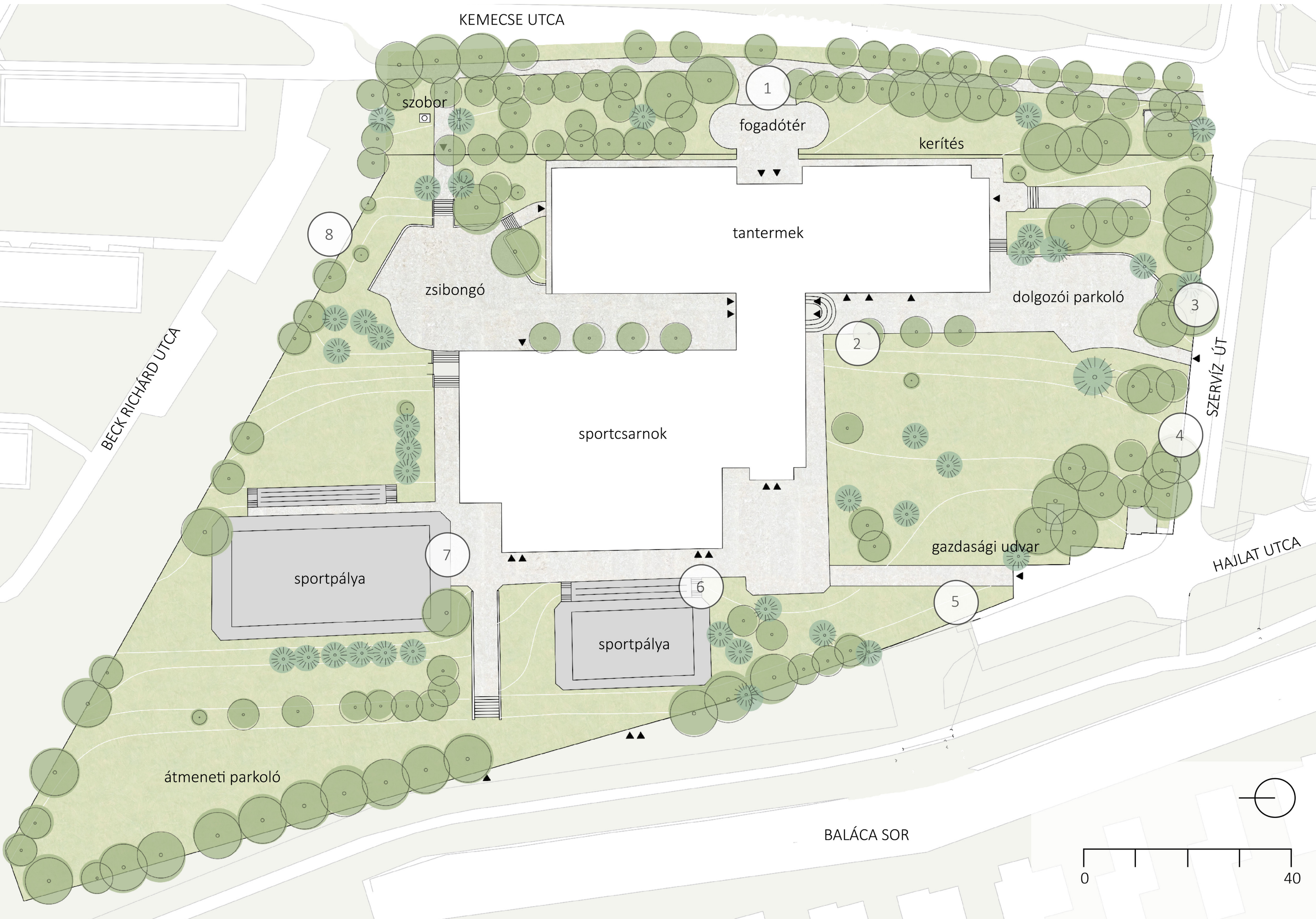


# A VESZPRÉMI VETÉSI ALBERT GIMNÁZIUM SZABADTÉRÉPÍTÉSZETI TERVE

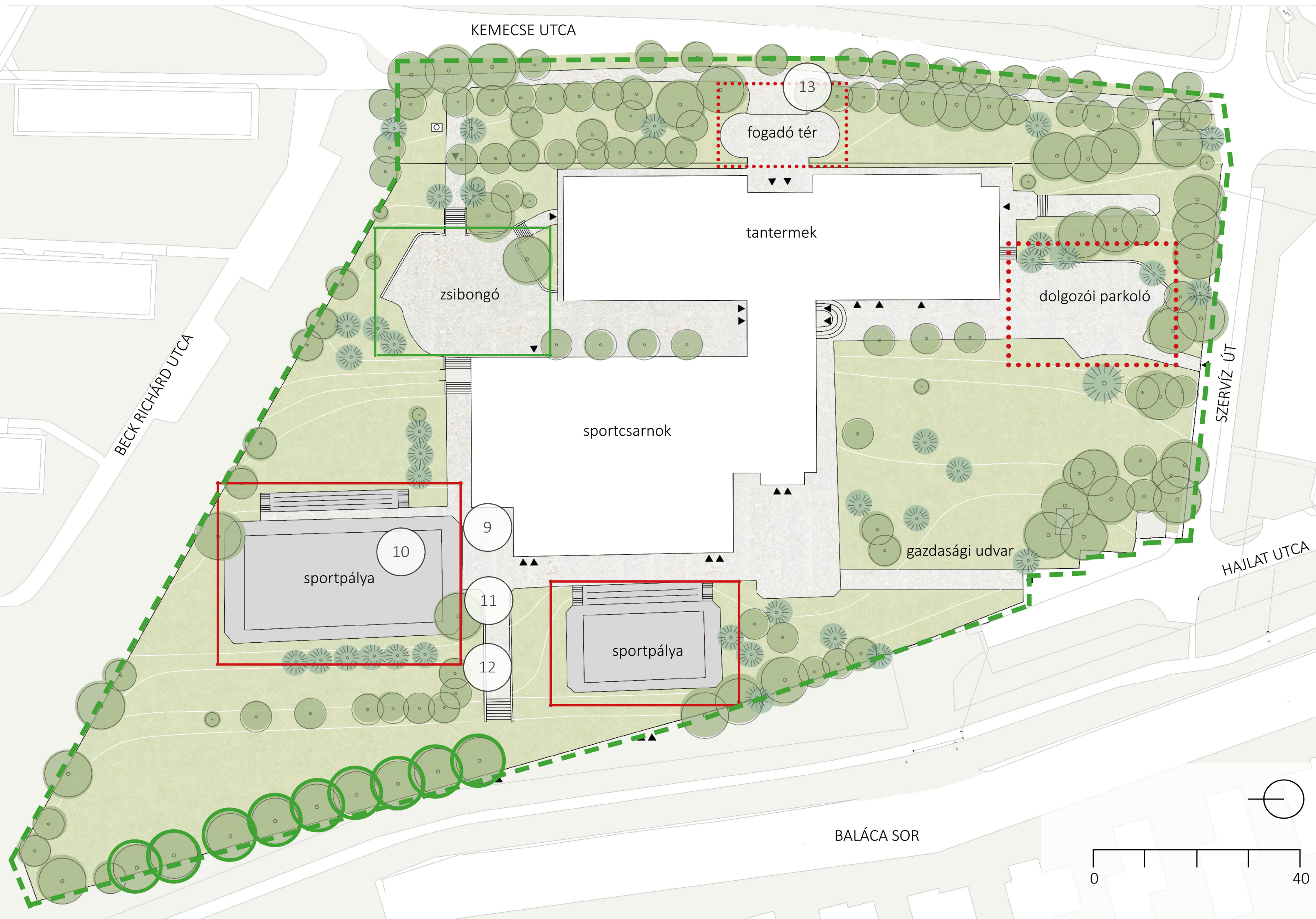
## TERVEZÉSI TERÜLET VIZSGÁLATA



### JELENLEGI ÁLLAPOT



### ÉRTÉKEK ÉS KONFLIKTUSOK



#### JELENLEGI FUNKCIÓK

A Vetési Albert Gimnázium több bejáratral rendelkezik: a főbejárat a Kemece utcáról nyílik, további bejáratok vannak a Szervíz utca és a Baláca sor felől is. Az épület szimmetrikus kialakítású, északi és déli szárnyában tanterem és tanári szobák találhatók. A központi részben helyezkedik el a sportcsarnok, könyvtár, aula, laborok, valamint innen nyílik a zsibongó, ami padokkal, emlékművel, szobrokkal díszített. Az udvaron két sportpálya található, a kisebb kosárlabdapályát részben felújították, a nagy pálya és lelátói rossz állapotban vannak. Az udvaron több napos gyepest terület és egy elhanyagolt, árnyékos rész található.

#### ÉRTÉKEK ÉS KONFLIKTUSOK

A Vetési Albert Gimnázium kedvező fekvése, természetközeli környezete és az udvar árnyas fái esztétikai és rekreációs értéket képviselnek. Az iskola építészeti kialakítása világos, barátságos légkört teremt, és a kert könnyen megközelíthető több kijáraton keresztül. A 23%-os lombkorona borítottság javítja a levegő minőségét és növeli a biodiverzitást.

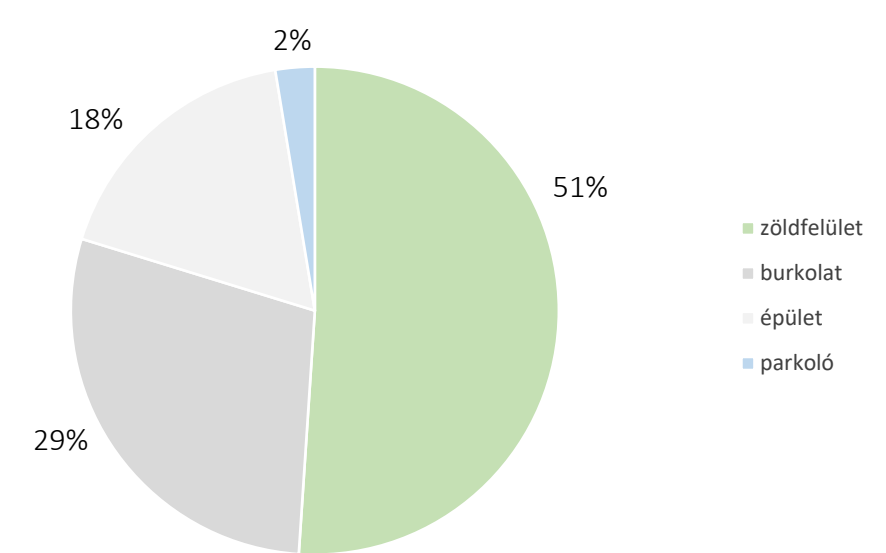
Ugyanakkor vannak fejlesztésre váró területek, a főbejárat előtti térkövezés és a sportpályák felújítása időszerű lenne, mivel jelenlegi állapotuk balesetveszélyes. A dolgozói parkoló burkolata sem megfelelő, és néhány rossz állapotú fa eltávolítása is indokolt.

#### BURKOLATOK, BERENDEZÉSI TÁRGYAK

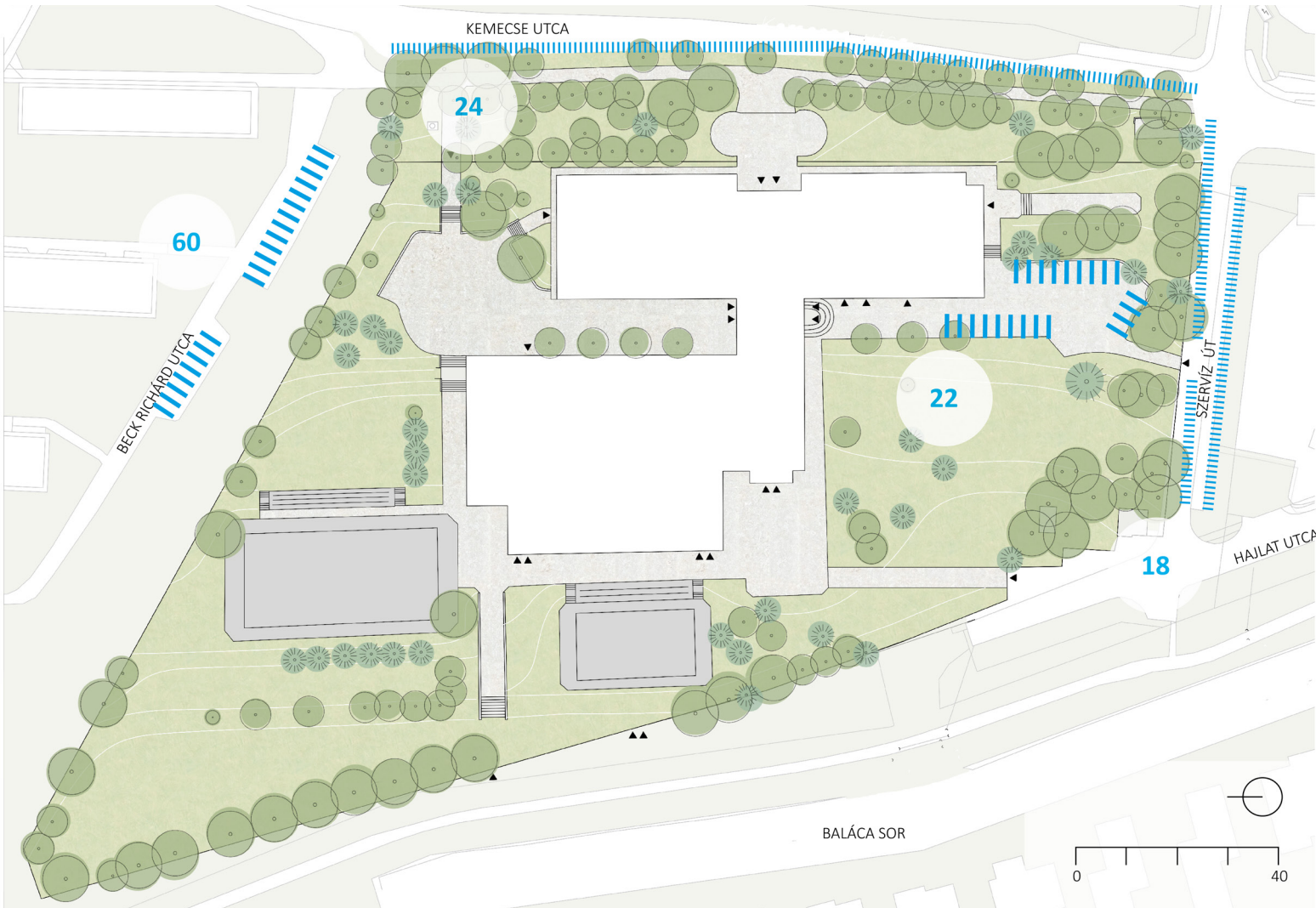
Az iskola előtti és udvari területeket főként természetes gyeppel, térkő, illetve aszfalt borítja. A fogadótér térkő burkolatú, csakúgy, mint a zsibongó, amely az épülettel és a sportcsarnokkal is összeköttetésben van. A sportpályák aszfaltos borításúak, egy kisebb pályarészt korszerű gumiburkolattal újították fel. Az udvaron több helyen betonlépcsők találhatók, amelyek állapota elhasználódott. A berendezések között régi kerékpártárolók, kőszobrok, egy harangláb, kopott padok és előregedett lelátók találhatók. A sportpálya reflektorai, a festett oszlopok és a közvilágítási lámpatestek mind javításra szorulnak, míg a főbejáratnál elhelyezett félköríves padok nem felelnek meg esztétikai szempontból.

#### JELENLEGI NÖVÉNYZET

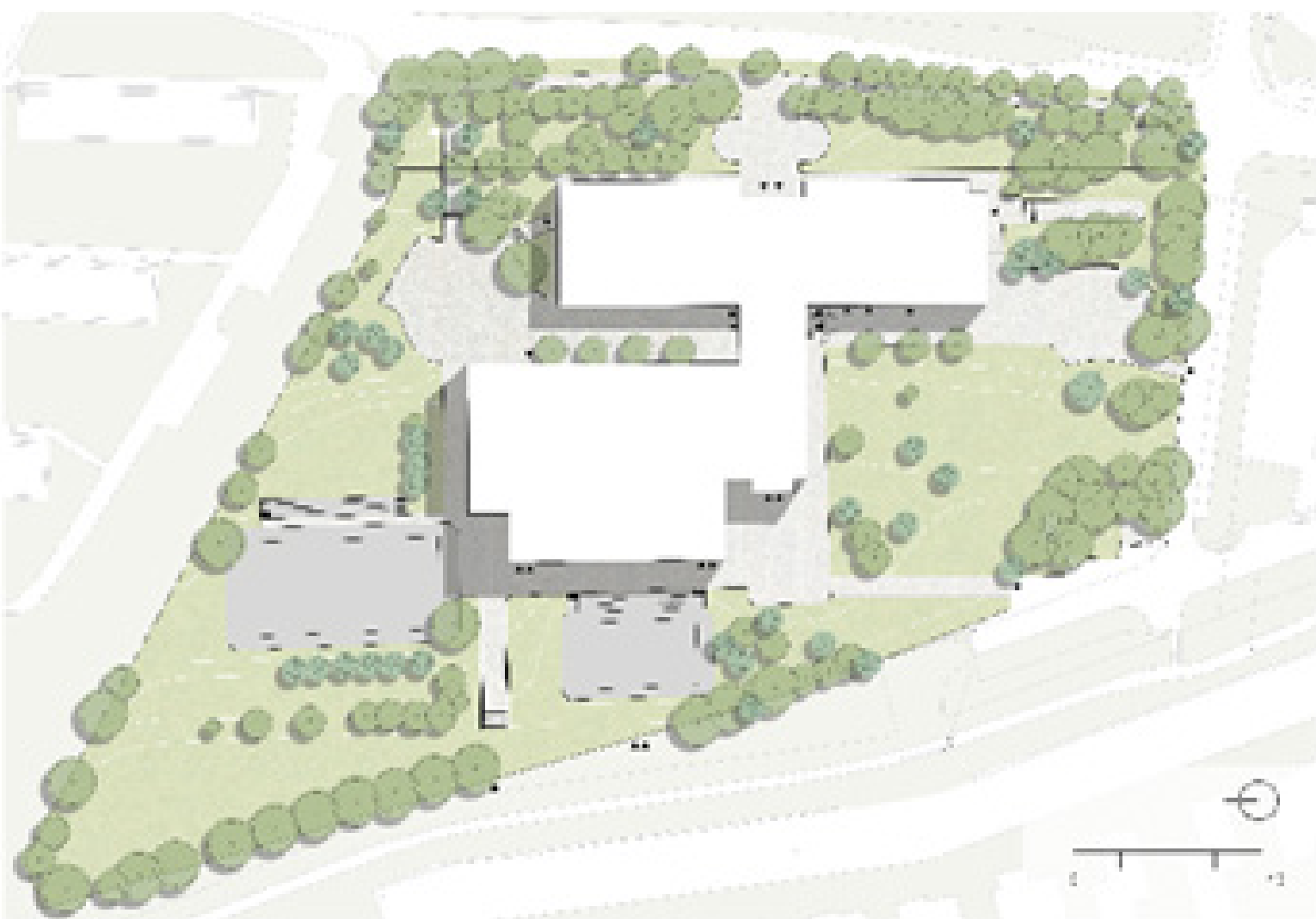
Az udvart jellemzően gyeppel fedik és fák borítják, cserjék csak elszórt foltokban jelennek meg. A terület jelentős mértékű lombkorona borítottság jellemzi, amely a teljes udvar 23%-át fedi le.



### PARKOLÁS



### DÉLELŐTTI ÁRNYÉKVISZONYOK

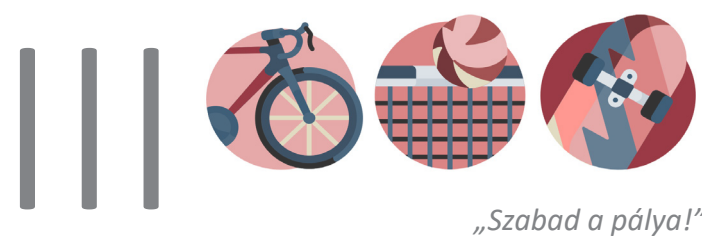


### DÉLUTÁNI ÁRNYÉKVISZONYOK



# A VESZPRÉMI VETÉSI ALBERT GIMNÁZIUM SZABADTÉRÉPÍTÉSZETI TERVE

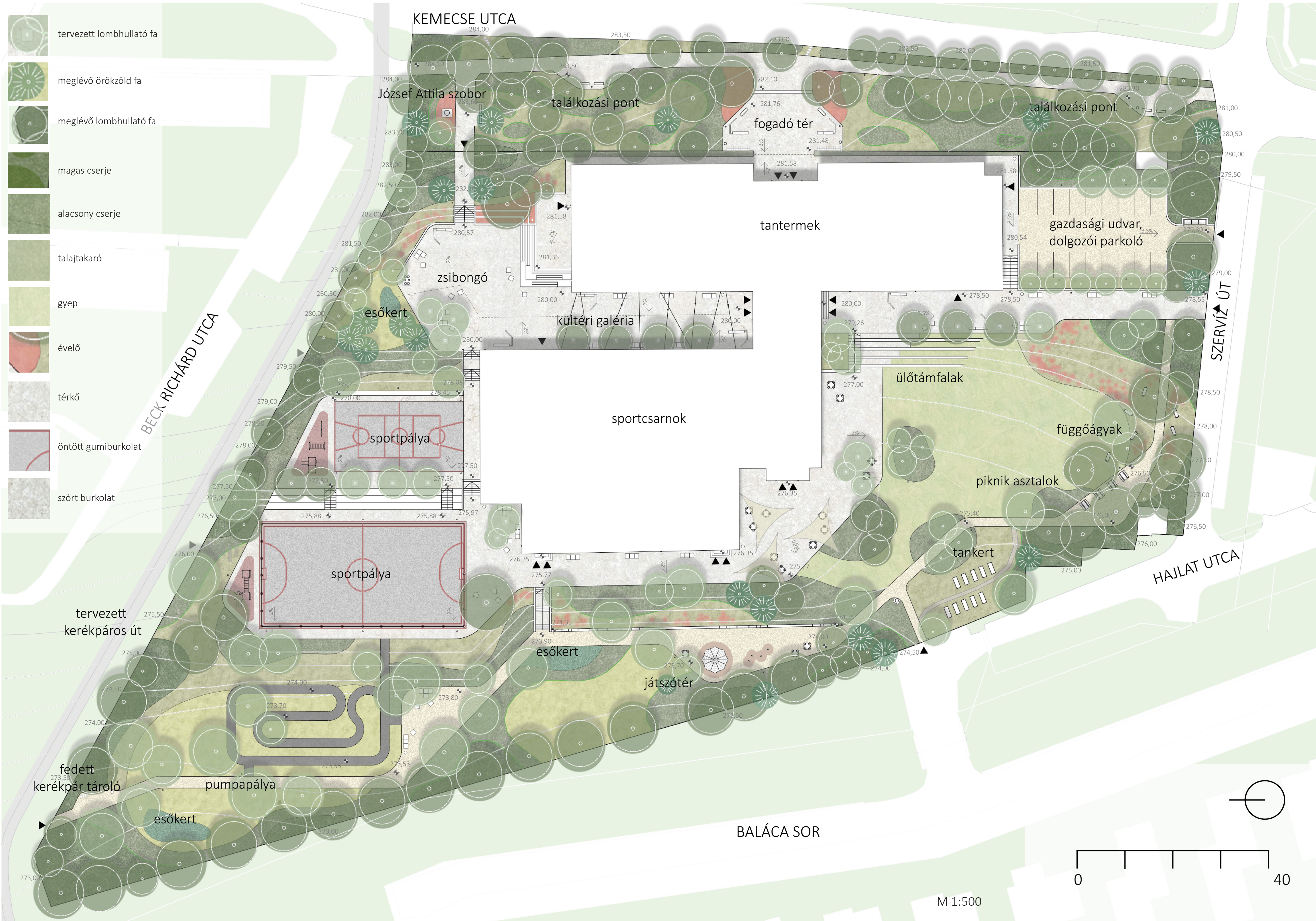
## TERVEZÉSI PROGRAM



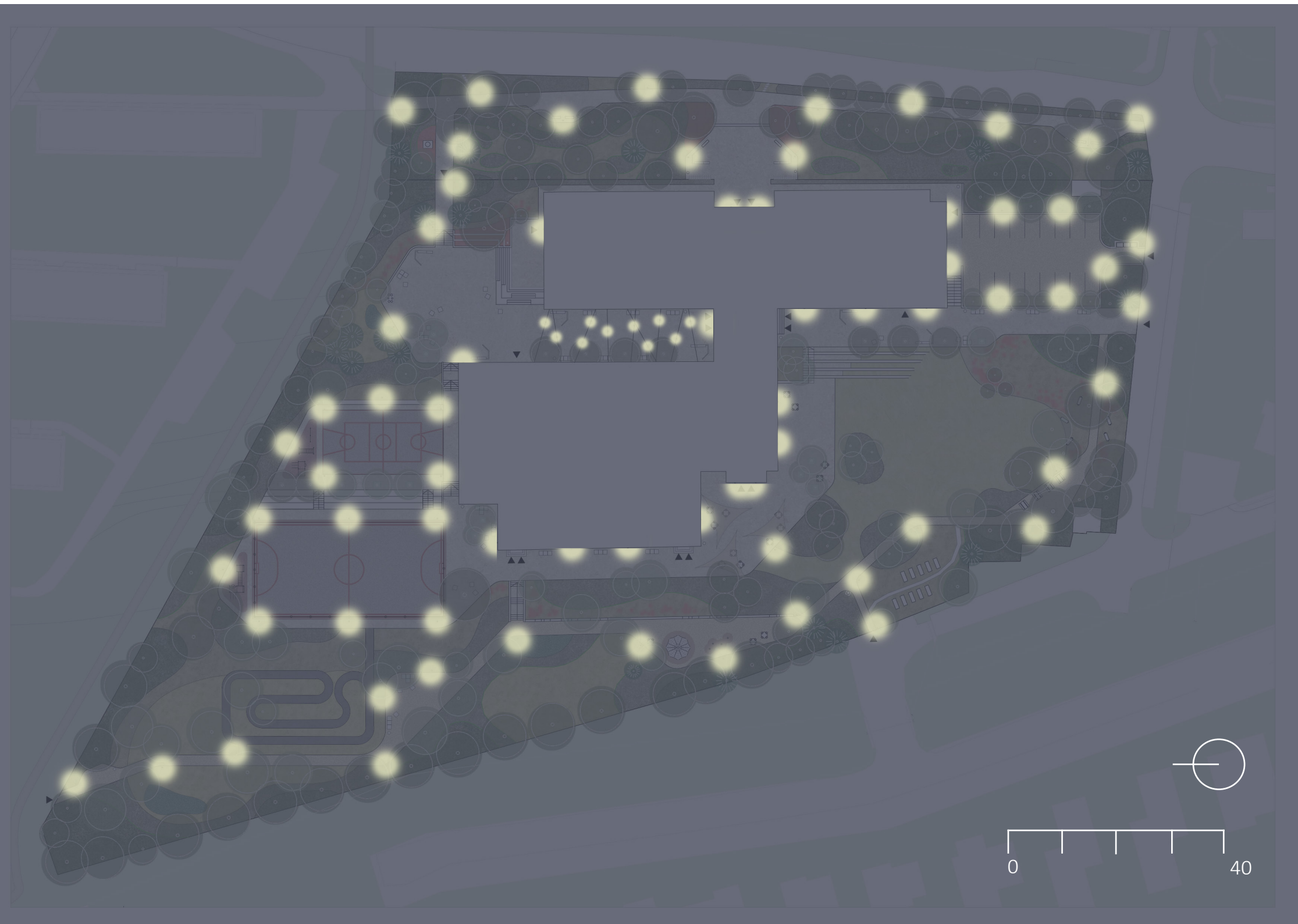
### PROGRAMTERV



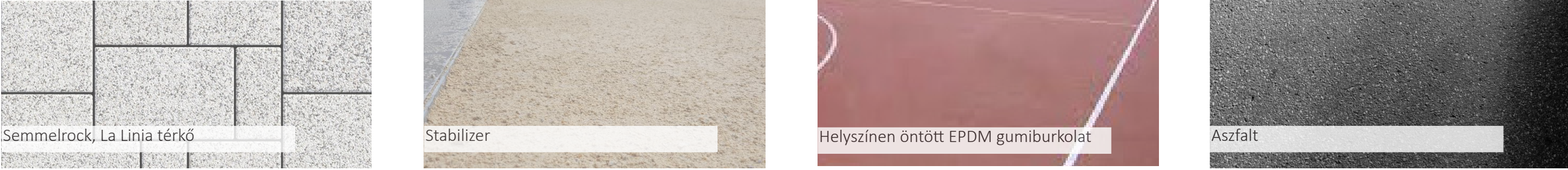
### KONCEPCIÓTERV



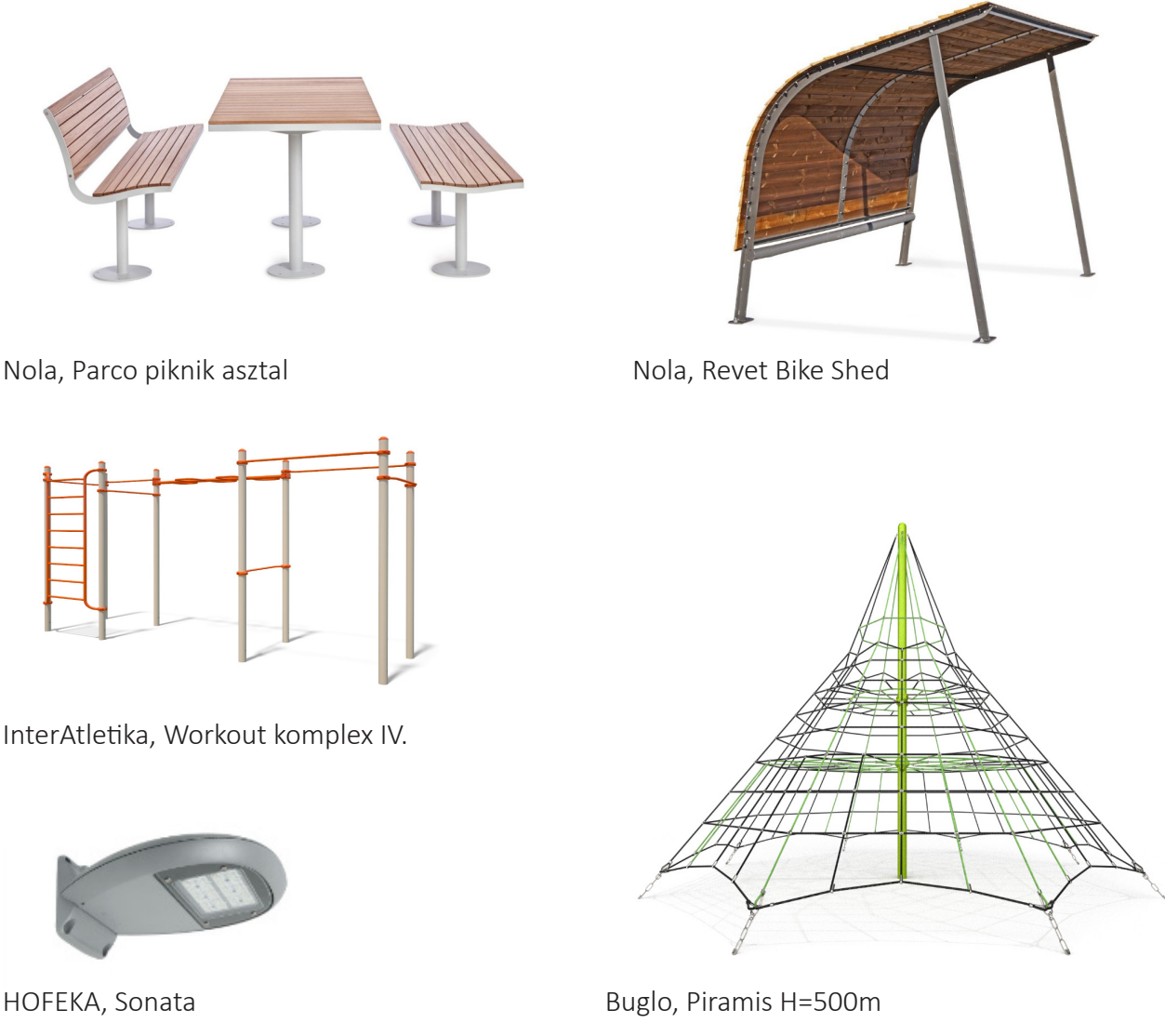
### VILÁGÍTÁSTERV



### BURKOLATOK



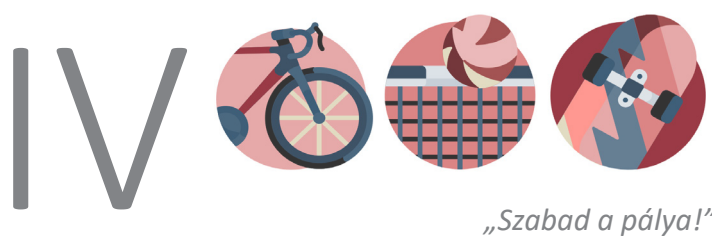
### BERENDEZÉSI TÁRGYAK



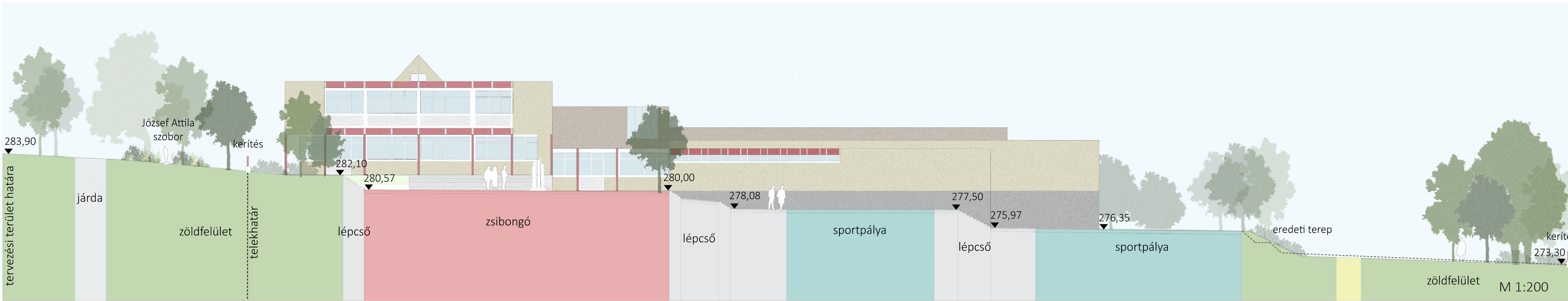
### TERVEZETT KERÉKPÁRÚT



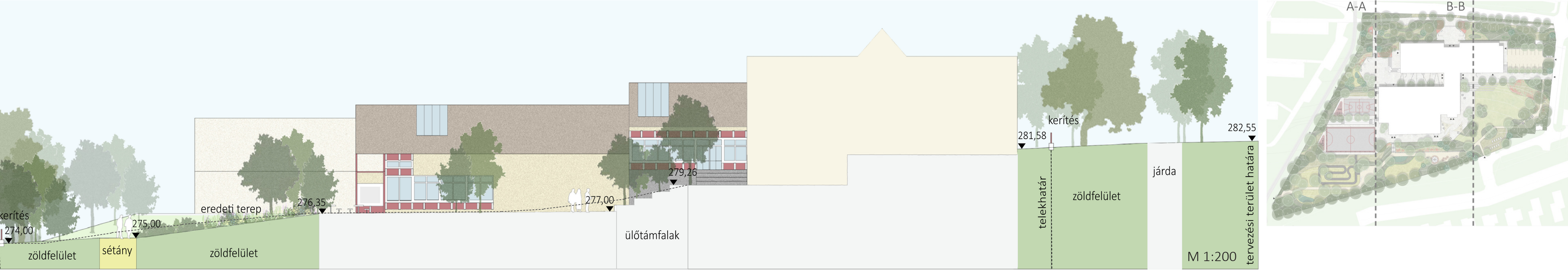
A VESZPRÉMI VETÉSI ALBERT GIMNÁZIUM SZABADTÉRÉPÍTÉSZETI TERVE  
RÉSZLETTERVEK



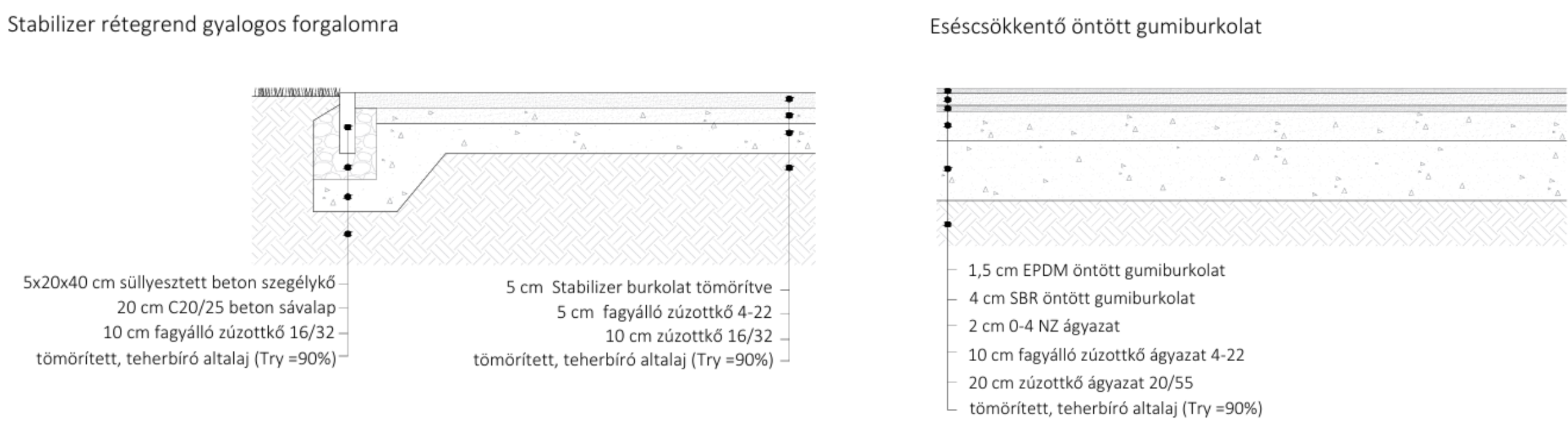
A-A TÉRMETSZET



B-B TÉRMETSZET

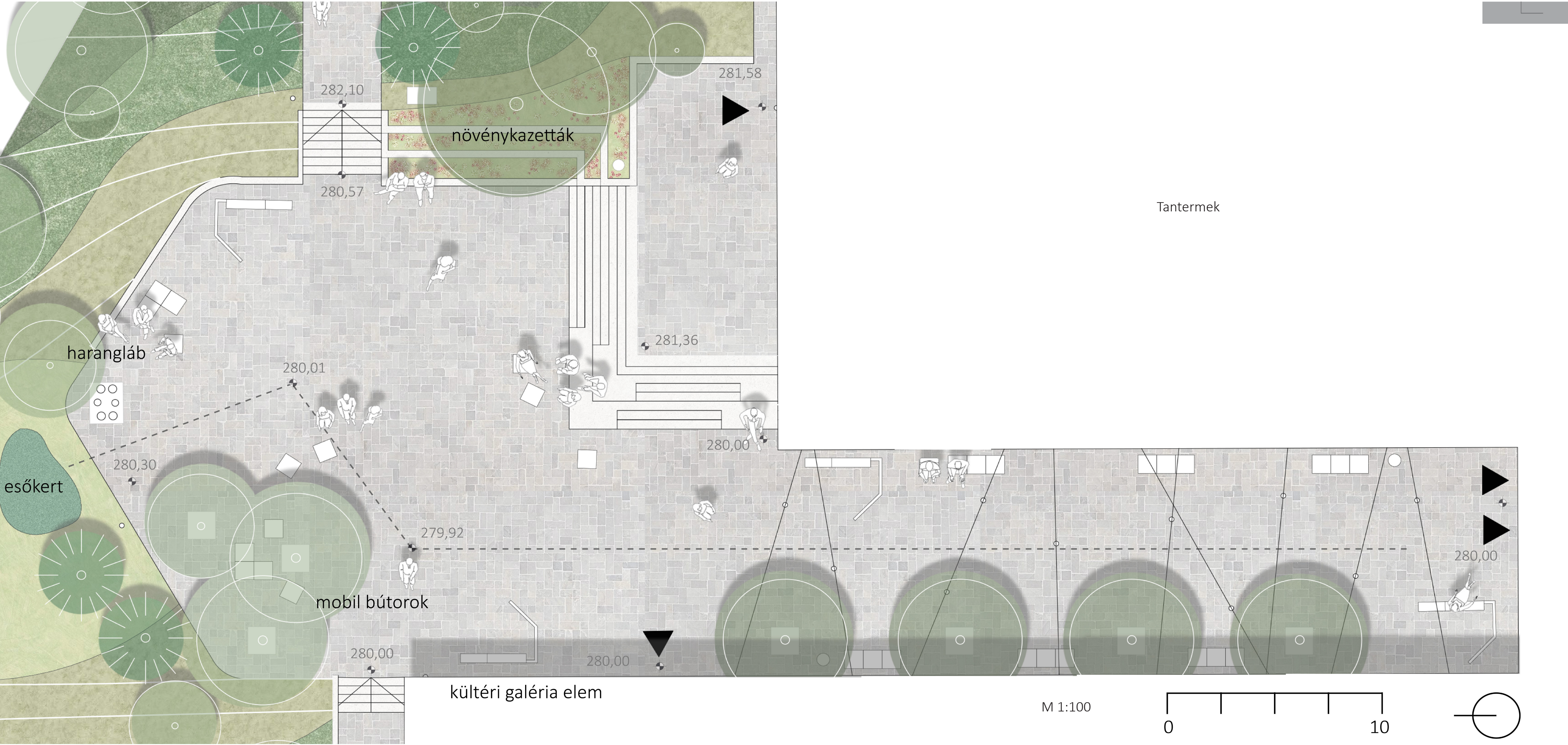


RÉSZLETRAJZOK



M=1:20

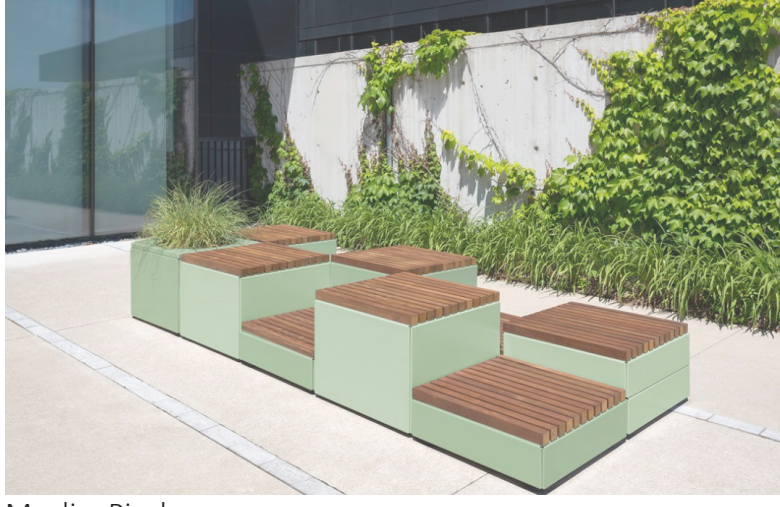
ZSIBONGÓ RÉSZLETTERVE



BERENDEZÉSI TÁRGYAK



hangulat világítás



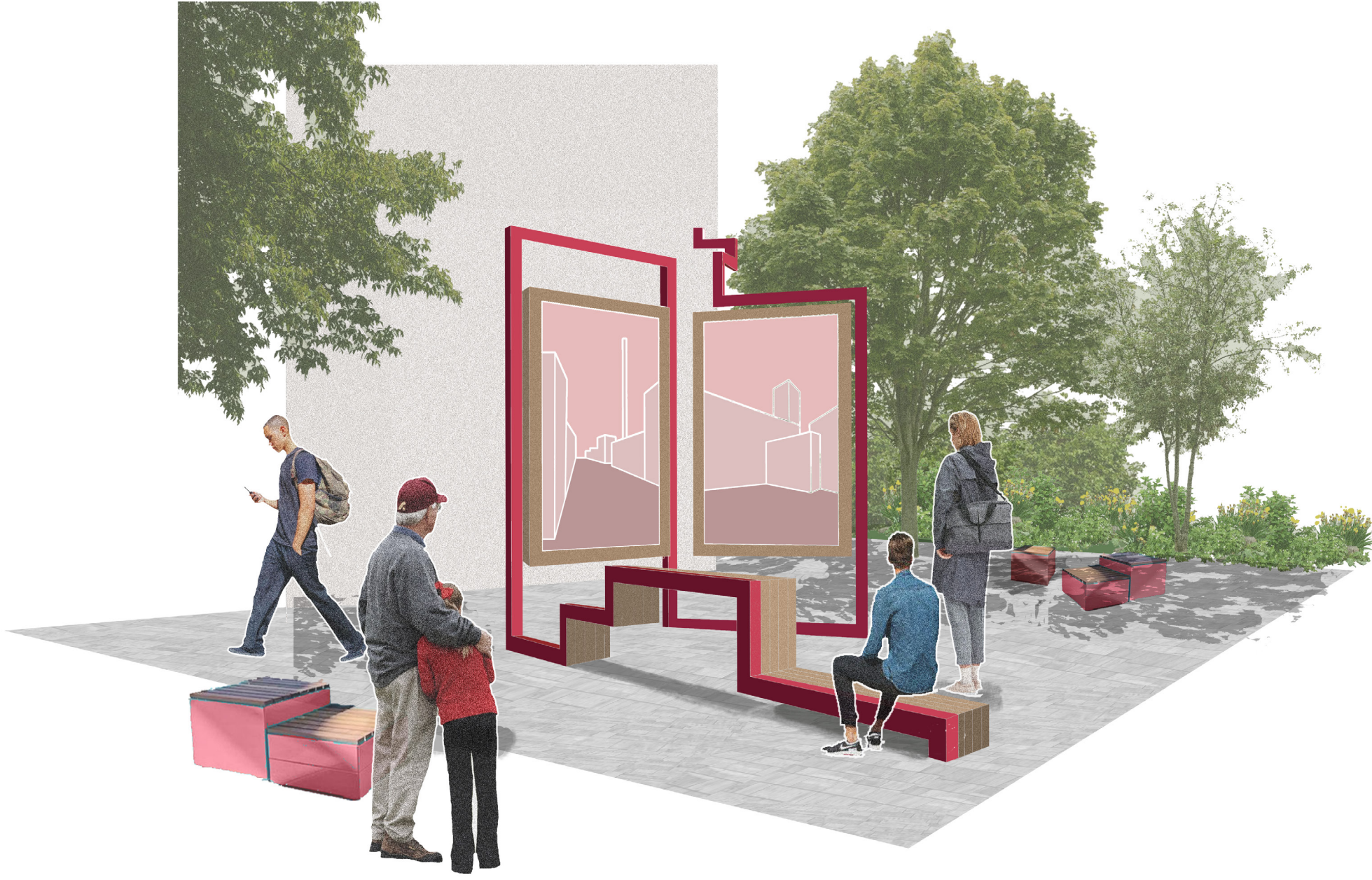
Maglin, Pixel



mmcíté, Minimum

A fogadótéren, a zsibongóban és a dolgozó parkoló alatti részen egyedi tervezésű galériaelemeket helyeztem el, amelyeket az épület vörös oszlopai és a környező Pixel bútorok inspiráltak. Ezek a galériaelemek vörösre festett fém- és faalkatrészekből állnak, 2 méter magas, 2,5 méter széles méreteikkel fontos térszervező elemekké váltak. A multifunkcionalitás jegyében ülőfelületekkel lettek kombinálva, így nemcsak dekoratívak, hanem praktikus, kényelmes pihenőhelyként is szolgálnak, erősítve az udvar egységes és harmonikus hangulatát.

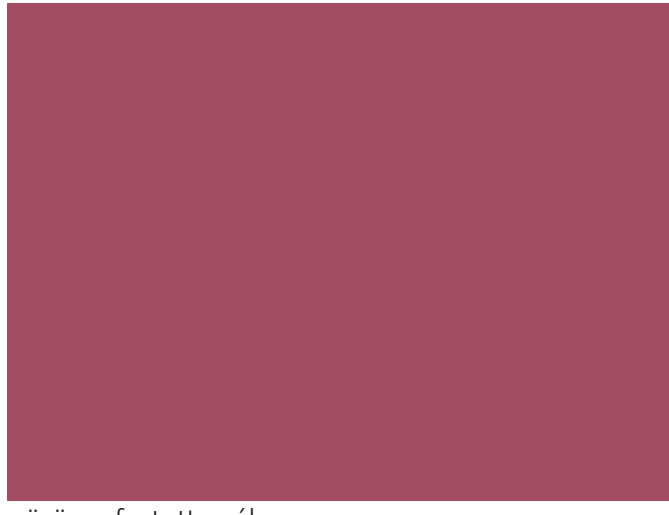
EGYEDI GALÉRIA ELEM LÁTVÁNY MONTÁZS



betontömp lépcső



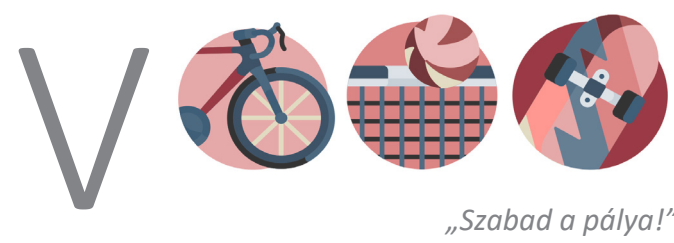
fáelemek



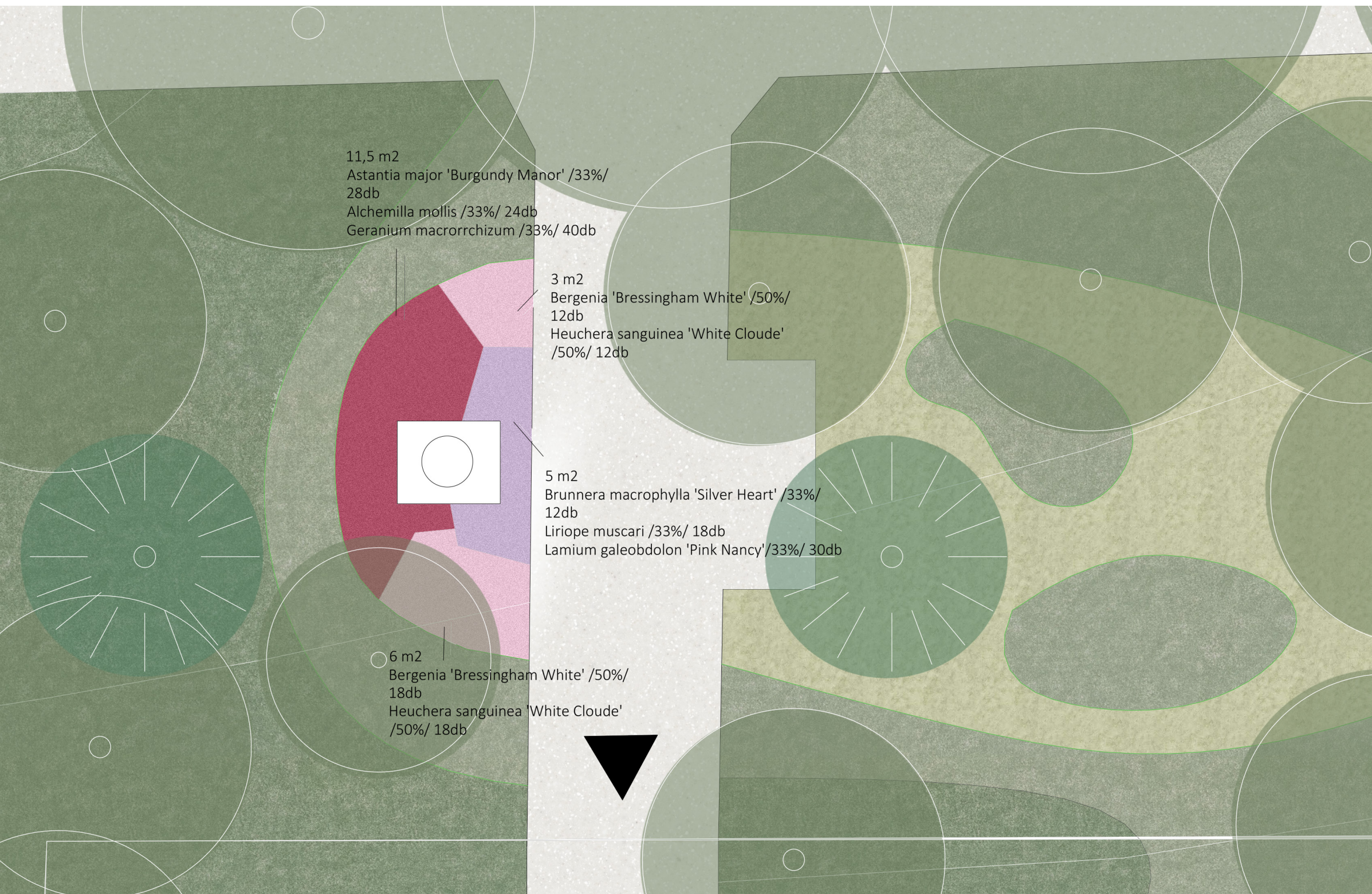
vörösre festett acél

# A VESZPRÉMI VETÉSI ALBERT GIMNÁZIUM SZABADTÉRÉPÍTÉSZETI TERVE

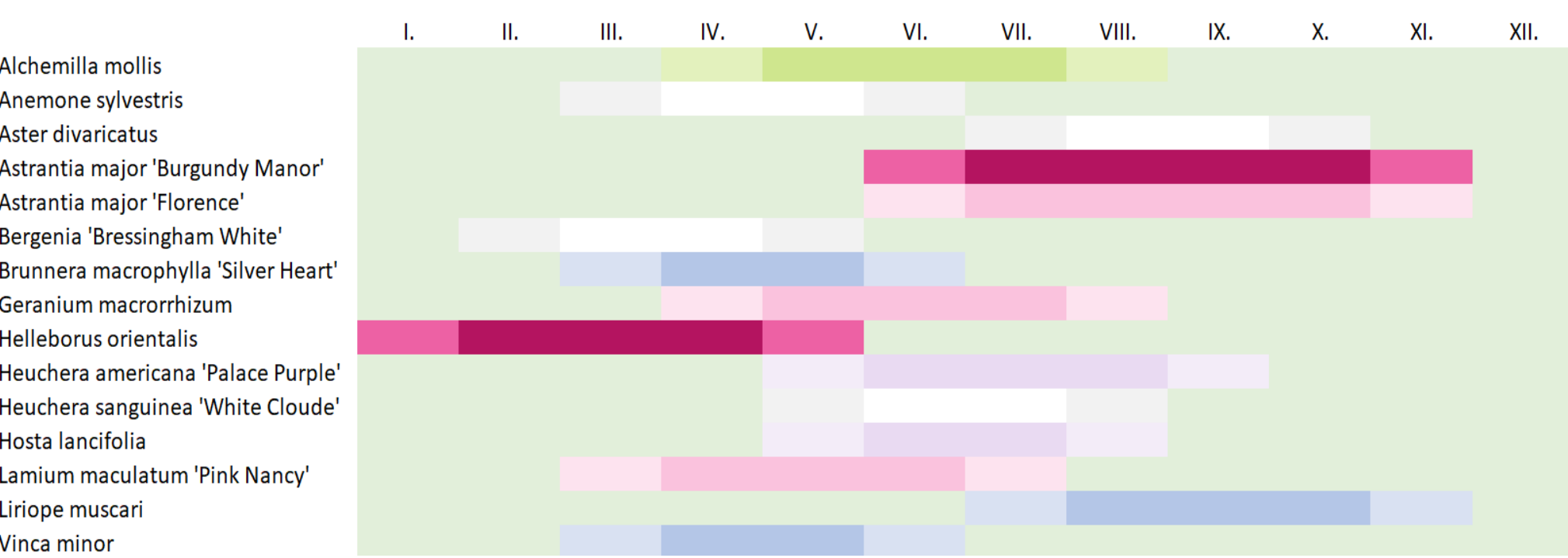
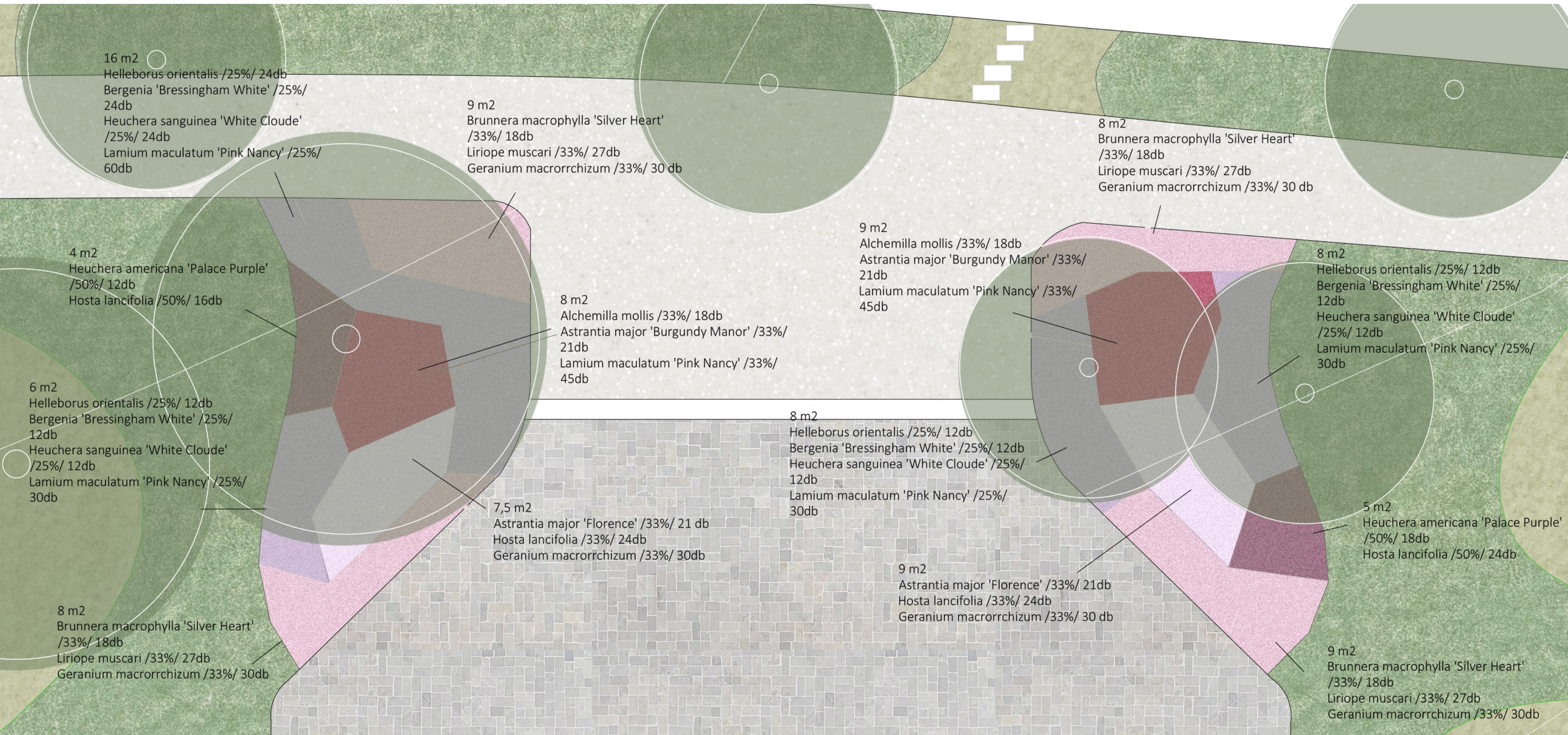
## NÖVÉNYTELEPÍTÉSI KONCEPCIÓ



### SZOBOR NÖVÉNYKIÜLTETÉSI TERVE



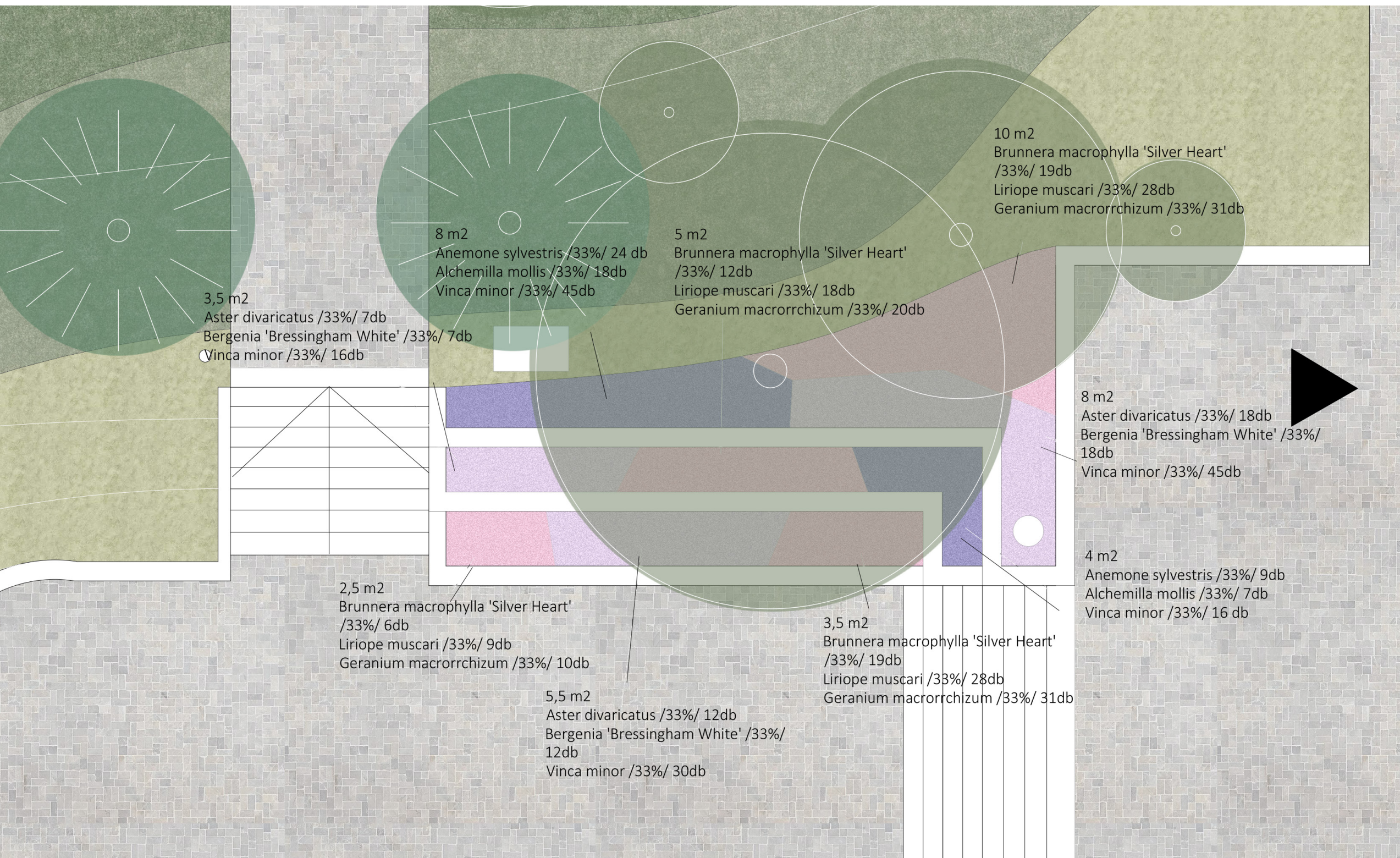
### FOGADÓTÉR NÖVÉNYKIÜLTETÉSI TERVE



### NÖVÉNYALKALMAZÁS



### ZSIBONGÓ NÖVÉNYKIÜLTETÉSI TERVE



### NÖVÉNYALKALMAZÁS



A természetes táj és a növényzet jelentős hatással van a mentális és fizikai egészségünkre, így fontos figyelembe venni egy iskolaudvar kialakításakor is. A zöldterületek javítják a mikroklimát és támogatják a jóllétünket. Egy iskolaudvar különösen jó lehetőséget nyújt a természet megismerésére, így a tervezés során arra törekedtem, hogy a növények változatosak és inspirálóak legyenek, összhangban az oktatási célokkal. A diákok így közvetlenül ismerhetik meg a különféle növényfajokat és azok élőhelyeit, ami élménydús tanulást biztosít.

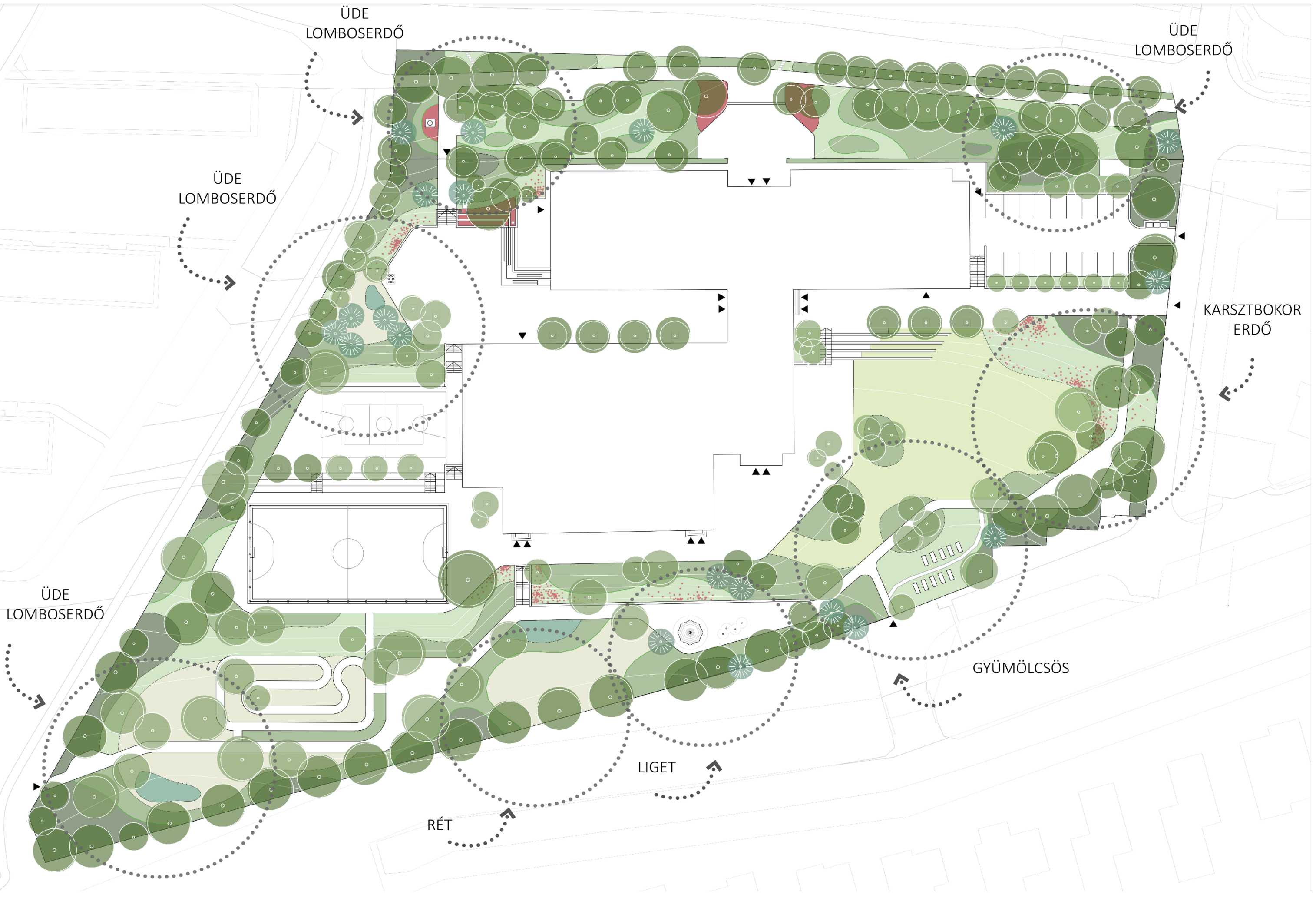
A jelenlegi növényzet főként fákból áll, cserjék és lágyszárúak csak elszórtan találhatók a területen. Az általam készített faelmérés alapján néhány fa eltávolítása szükséges, ezek helyére sokféle taxonból válogattam egyedeket (például Amalan-chier lamarckii és Prunus mahaleb). Emellett új fákat is ültetünk, melyek egész évben díszítenek: a perzsa varázsfű különleges ágrendszerével és színes lombjával, míg a japán díszcseresznye tavasszal virágaival, ősszel színes lombjával tűnik ki. A játszótér mellé dekoratív terméshű növények kerülnek, mint a rézvörös fanyarka és díszalmák. A kerítések mentén és a sportpálya körül cserjék, mint a japán babérsom és a húsos som kapnak helyet, amelyek szép látványt nyújtanak minden évszakban.

A területet különböző karakterű „élőhelyekre” osztottam és minden egyes élőhelyhez gyűjtöttem vezérfajokat, amelyekkel kiegészítettem a jelenlegi állapotot. Így jött létre üde lomboserdő, liget, gyümölcsös, karsztbokor erdő és rét. A réten vadvirágos gypet alakítottam ki magkeverék vetésével.

A rézsűket balesetvédelmi és ökológikus szempontok alapján alacsony, sűrű gyökérrzettel és hajtásrendszerrel rendelkező cserjékkel, talajtakaró virágos évelőkkel fedtem.

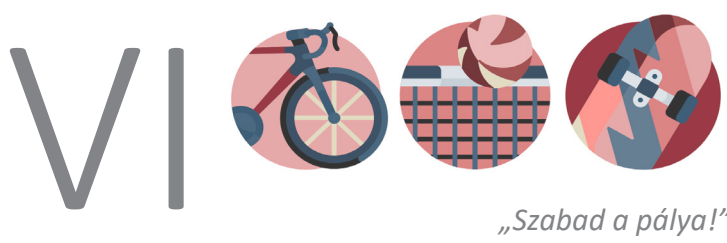
Részletes növénykiültetési tervet készítettem három, árnyéki évelő ágyáshoz. Fontos szempont volt, hogy az ágyások egész évben, különösen tavasszal és ősszel díszítsenek.

A klímaváltozás miatt egyre gyakrabban előforduló, intenzív és rövid idő alatt lehulló nagy mennyiségű csapadék hatékony kezelése érdekében eső-kertet létesítettem a terület néhány alacsonyabb pontján.



# A VESZPRÉMI VETÉSI ALBERT GIMNÁZIUM SZABADTÉRÉPÍTÉSZETI TERVE

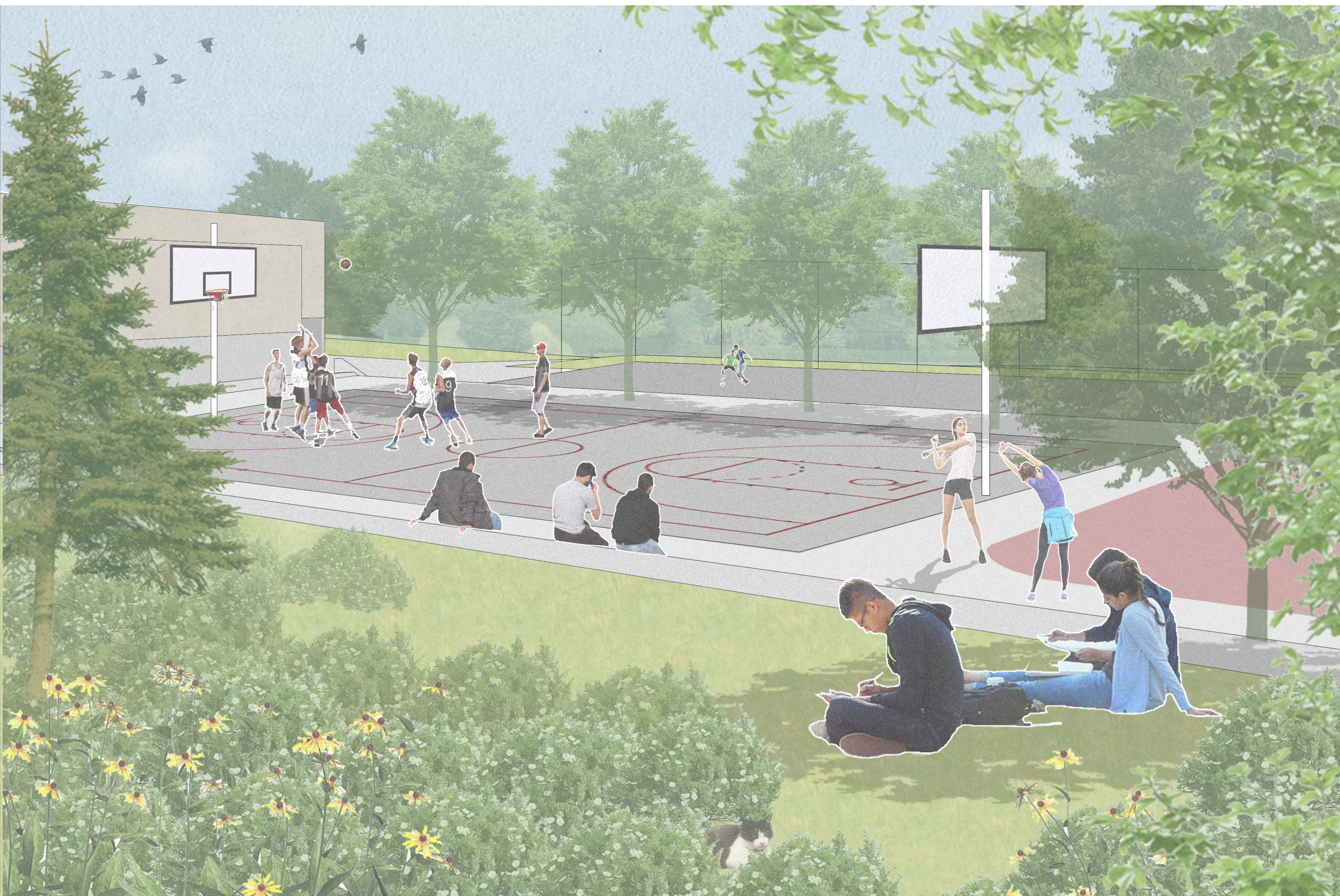
## LÁTVÁNYOK ÉS RÉSZLETTERVEK



DÉLI UDVARRÉSZ LÁTVÁNYTERVE

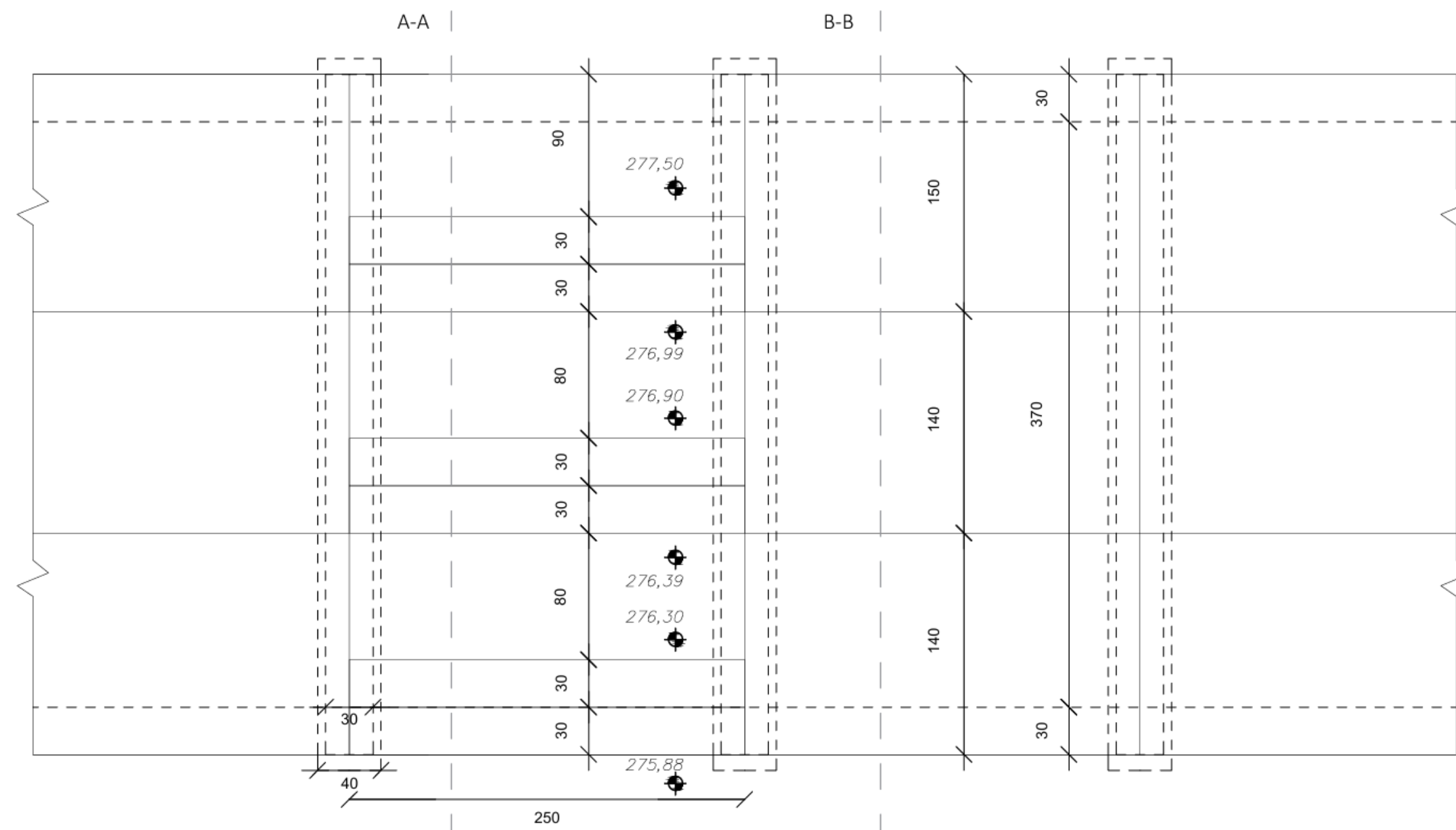


KIS SPORTPÁLYA LÁTVÁNYTERVE

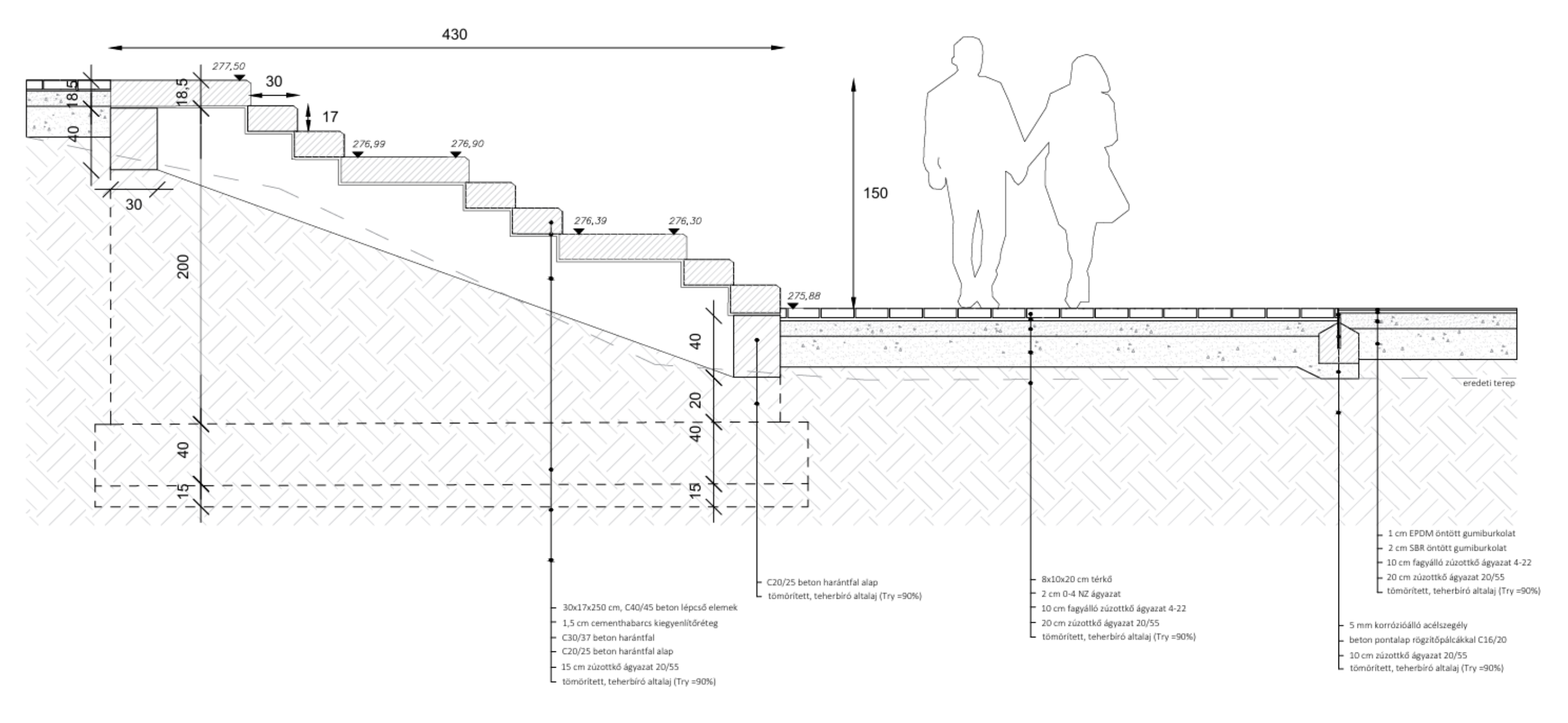


### LELÁTÓ RÉSZLETTERVEK

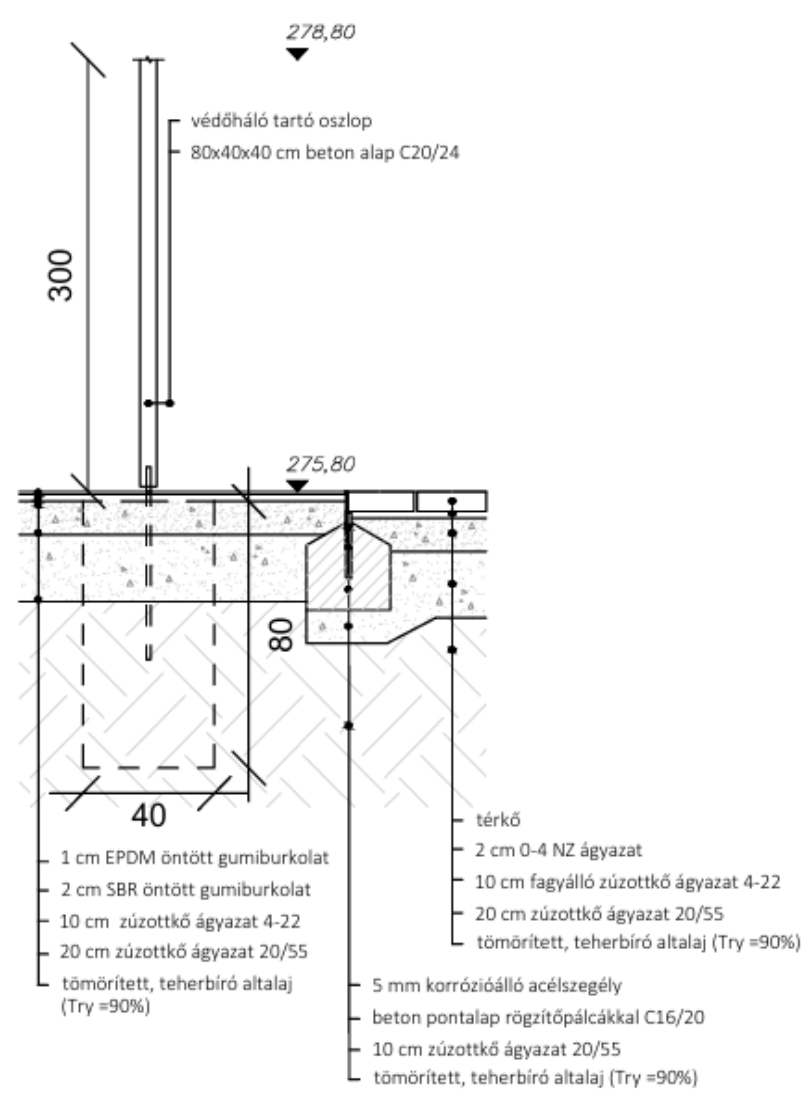
LELÁTÓ FELÜLNÉZET



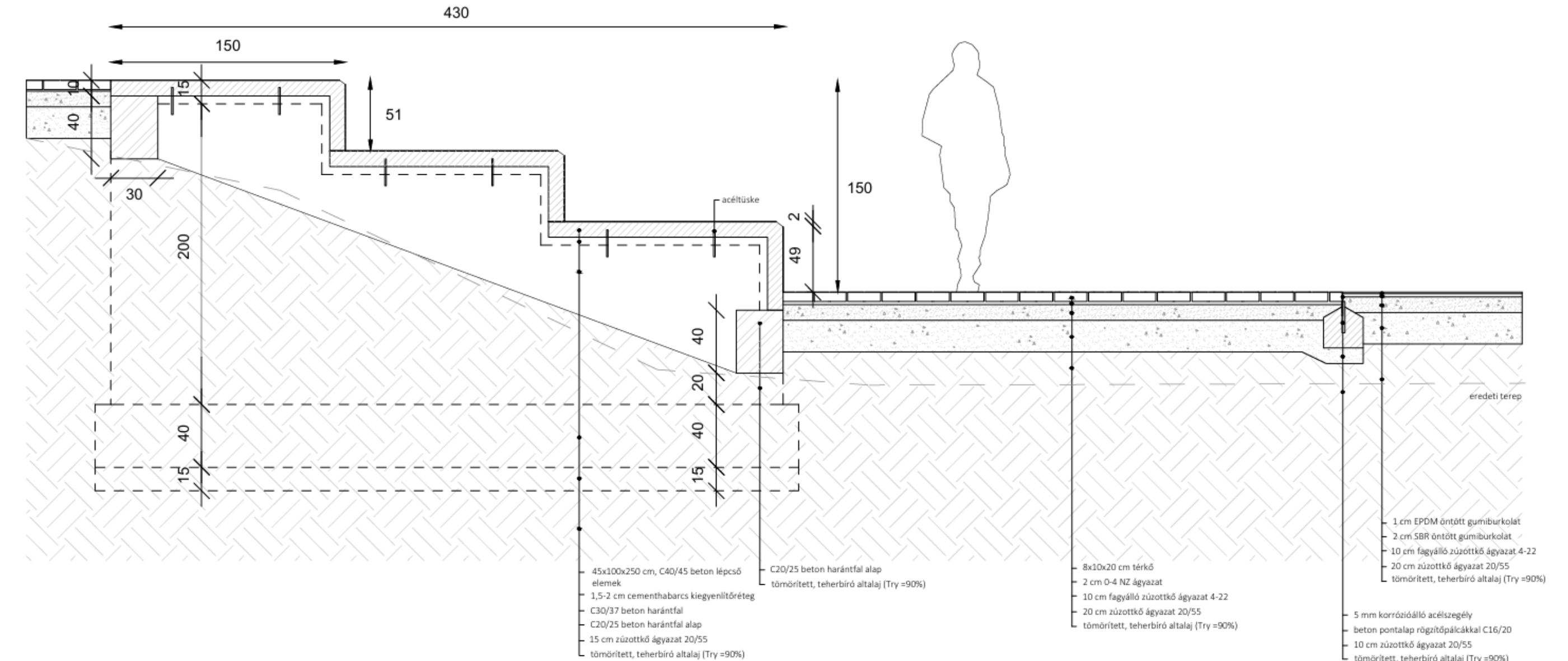
A-A METSZET



VÉDŐHÁLÓ TARTÓ OSZLOP RÉSZLETTERVE



B-B METSZET



M 1:20

### ZSIBONGÓ LÁTVÁNYTERVE

